



La plus haute tour de Malley est mise à l'enquête

Prilly

La Tilia Tower, 85 mètres, passe sa dernière épreuve du feu jusqu'au 17 février. Après la présentation du projet architectural il y a un an, les espaces paysagers ont été améliorés.

C'est parti pour la mise à l'enquête de la plus haute tour de Malley, du 19 janvier au 17 février à Prilly. Le gratte-ciel - 85 mètres - doit se planter non loin de la Vaudoise aréna, là où la très populaire buvette de la Galicienne avait animé un espace en friche ces dernières années.

Il y a un an tout juste, le projet architectural avait déjà été présenté au terme d'un concours international, consacrant la proposition des bureaux danois 3XN et suisse Itten+Brechtbühl.

300 arbres

Depuis, le programme n'a que peu changé pour ce qui est de la tour elle-même, avec notamment une façade rappelant un peu une ruche, une structure alliant bois et béton et un bilan carbone réduit au minimum. En l'espace de quelques mois, un travail a toutefois été fait pour préciser en particulier les contours des futurs aménagements extérieurs.

Pour les riverains, cet aspect avait tout son poids, face à un projet qui a cristallisé beaucoup de craintes, surtout lors du référendum de 2016 contre la construction de deux autres tours dans ce même quartier de Malley.

Courant 2021, une démarche participative a été organisée par la Commune de Prilly pour entendre les souhaits de la population. Verdict: elle souhaite un maximum de verdure. Celle-ci a donc été renforcée au pied de la tour, où seront plantés quelque 300 arbres, en grande partie des

«Nous allons planter des arbres déjà hauts de 8 à 9 mètres. Ainsi, il n'y aura pas à attendre trente ans pour jouir de ces espaces publics.»

Jean-Yves Le Baron,

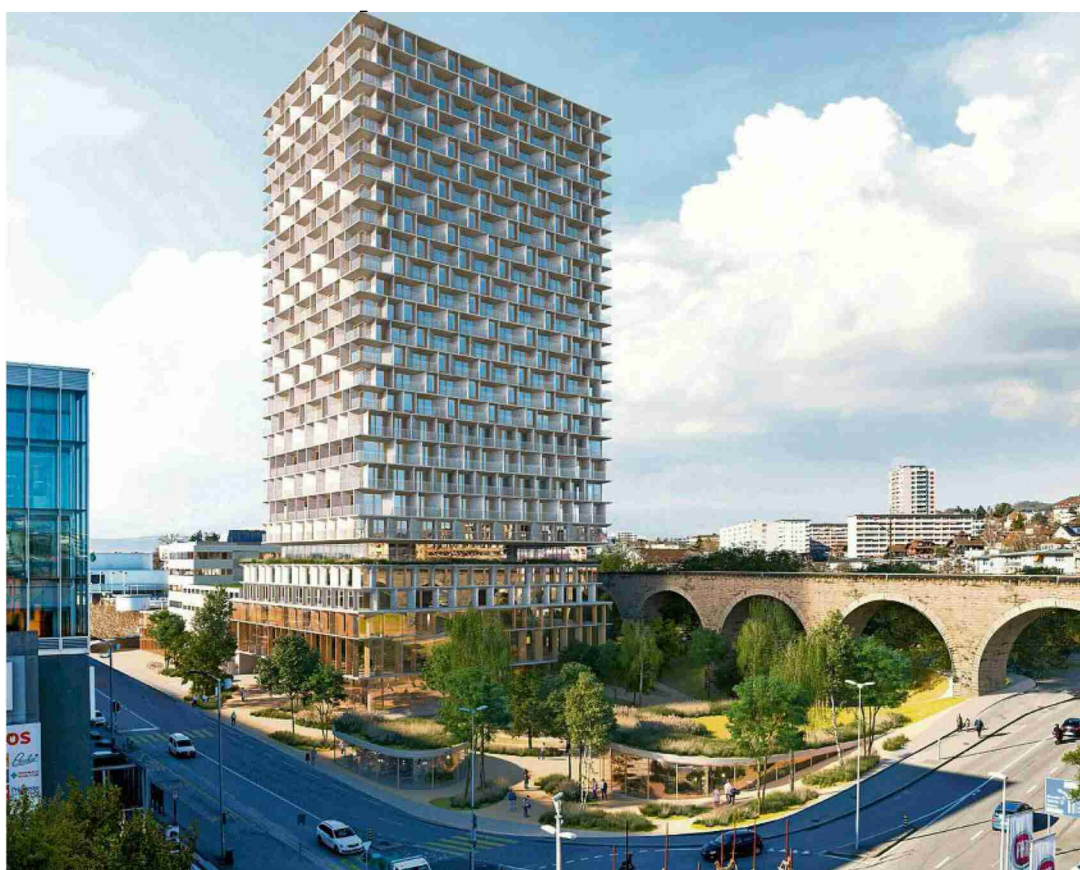
associé à l'Atelier du Paysage tilleuls, *Tilia* en latin. Certains d'entre eux seront en outre transplantés après avoir déjà atteint une hauteur de 8 à 9 mètres.

«Ainsi, il n'y aura pas à attendre trente ans pour jouir de ces espaces publics», sourit Jean-Yves Le Baron, associé à l'Atelier du Paysage, à qui cette partie du projet a été confiée.

Buvette et guinguette

Comme déjà annoncé, il y aura au pied de la tour une petite buvette, ainsi qu'un pavillon, dont l'usage reste encore à définir, essentiellement pour des activités sociales ou culturelles. Au rang des nouveautés, il est aussi prévu d'aménager à cet endroit, outre une fontaine, une estrade qui pourra servir de piste de danse pour les guinguettes et les spectacles d'été en plein air.

Dans son ensemble, le projet soumis à l'enquête publique porte sur les aménagements, la tour, ainsi que sur la rénovation de deux bâtiments existants, dont celui qui continuera d'abriter le Centre de badminton. En quelques chiffres, cela représente 221 logements, un hôtel 3 étoiles de 96 chambres, des commerces, des bureaux, 576 places pour les vélos et 150 pour les voitures. Le projet est porté par la société Insula SA en tant que maître d'ouvrage, pour un montant non encore dévoilé. **Chloé Din**



La tour Tilia abritera quelque 221 logements ainsi qu'un hôtel 3 étoiles de 96 chambres. TILIA©3XN