



Un pont ferré aux portes de Lausanne Mode d'emploi d'un mille-pattes de béton nommé saut-de-mouton

Chloé Din

L'impressionnant viaduc ferroviaire entre Lausanne et Renens sera achevé en juillet 2022. Pour la première fois, les CFF font le tour du propriétaire pour expliquer son fonctionnement.

On l'appelle le «saut-de-mouton»: l'impressionnant mille-pattes de béton qui prend forme sur la ligne CFF entre Lausanne et Renens. Sa mise en service était annoncée pour décembre 2021, mais il faudra encore attendre pour voir les premiers trains circuler. Pandémie oblige, le chantier a pris un retard de six mois. Ce sera donc pour juillet 2022. En attendant, les CFF ont convié «24 heures» à un tour du propriétaire d'une structure unique en son genre en Suisse romande.

Sur plus d'un kilomètre depuis Renens, le viaduc ferroviaire doit permettre à une voie de train de surplomber les autres afin de les croiser et poursuivre son tracé jusqu'à la gare de Lausanne. Mais comment, concrètement? Pour s'en rendre compte, il faut monter dessus. C'est là que l'on peut voir cette future ligne aérienne décoller jusqu'à 9,10 mètres de hauteur, puis sinuer en diagonale sur

66 arches soutenues par 350 pieux, et enfin atterrir à nouveau 1175 mètres plus loin.

De là-haut, on découvre une vue inédite sur le paysage urbain de Malley ainsi que la mécanique ferroviaire qui achève d'y prendre forme. Depuis le 1^{er} juin, les trains circulent déjà sous les arches. Lorsque la structure sera totalement en service, l'été prochain, il sera possible d'observer ce spectacle depuis les fenêtres de son wagon. Un privilège qui reviendra essentiellement aux passagers des trains grandes lignes venant de Berne en direction de Genève.

Croisements à pleine vitesse

Tandis que les voyageurs profiteront de la vue, le réseau CFF, lui, entrera dans une nouvelle ère. En effet, avant le saut-de-mouton, ces lignes devaient déjà se croiser pour que les trains venant de Genève puissent filer en direction de Berne, vers le nord, tandis que ceux à destination du Valais filaient plus au sud. Cela se faisait à l'ancienne, avec un système d'aiguillage. «Notre but était de déplacer cette intersection et de la rendre le plus efficace possible.»

Michaël Maître, chef de projet au sein des CFF pour le

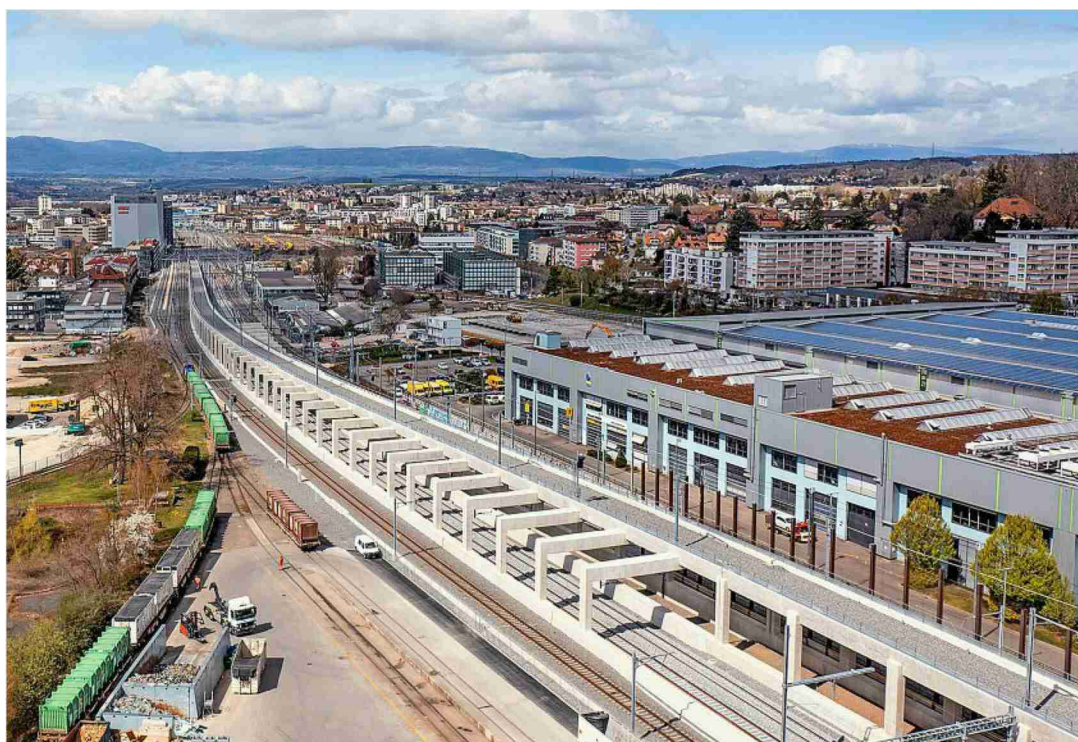
chantier du saut-de-mouton et de la quatrième voie

lage, du côté est de la gare de Lausanne. «Notre but était de déplacer cette intersection et de la rendre le plus efficace possible, explique Michaël Maître, chef de projet au sein des CFF. Avec le saut-de-mouton, les trains pourront se croiser à pleine vitesse, soit à 130 km/h en moyenne.»

Une fois les travaux terminés, avec l'entrée en service simultanée

d'une quatrième voie, une de plus qu'auparavant, le trafic ferroviaire sera non seulement fluidifié, mais pourra aussi s'intensifier. À l'heure actuelle, 60'000 passagers voyagent sur ce tronçon chaque jour, dans 670 trains. À l'horizon 2030, ils seront 100'000 voyageurs dans 800 rames quotidiennes.

Tout cela est aussi rendu possible par une autre pièce de cette nouvelle mécanique, à savoir le nouvel enclenchement, qui a pris ses quartiers à Renens en 2016. Plus performant, ce «cerveau» du réseau ferroviaire romand permettra d'augmenter la cadence des trains et de gérer leur passage sur ce tronçon complètement remodelé. «Le nouvel enclenchement était une condition sine qua non pour envisager le saut-de-mouton et la quatrième voie», précise Michaël Maître. Rendez-vous en juillet 2022 pour le couper de ruban.



La ligne aérienne survole les autres voies à 9,10 mètres de hauteur et sinue sur quelque 66 arches pour les croiser. SWISS FLY BORIS BRON



Depuis juin dernier, les trains circulent déjà sous le viaduc ferroviaire. En juillet 2022 la voie aérienne sera en service.

FLORIAN CELLA



Les derniers mètres du saut-de-mouton du côté de Lausanne sont aussi en cours d'achèvement.

FLORIAN CELLA



Hauptausgabe

24 Heures Lausanne
1001 Lausanne
021/ 349 44 44
<https://www.24heures.ch/>

Genre de média: Médias imprimés
Type de média: Presse journ./hebd.
Tirage: 23'379
Parution: 6x/semaine

Page: 7
Surface: 60'721 mm²

Ordre: 1094419
N° de thème: 862.021

Référence: 82082271

Cet article a été publié dans les éditions régionales suivantes:

Média	Type	Tirage
24 Heures Lausanne	Édition principale	23'379
24 Heures Régions	Sous-éditions et régionales	25'413
24 Heures Nord Vaudois Broye	Sous-éditions et régionales	16'003
24 Heures Riviera Chablais	Sous-éditions et régionales	18'920
	Tirage total	83'715