



Commune de Renens
Révision du PACom

Annexe au guide :
Illustrations

GUIDE DES BANDES URBAINES PAYSAGÈRES

Annexe au RPACom

août 2023



CONTACT

2b / stratégies urbaines concrètes

Avenue de Beaumont 22a
CH-1012 Lausanne

021 617 58 17
2b@2barchitectes.ch

www.2barchitectes.ch

POOL

2b / stratégies urbaines concrètes

Stephanie Bender
Philippe Béboux
Eugenio Bruno
Loïc Zbinden

Fischer Montavon + Associés SA

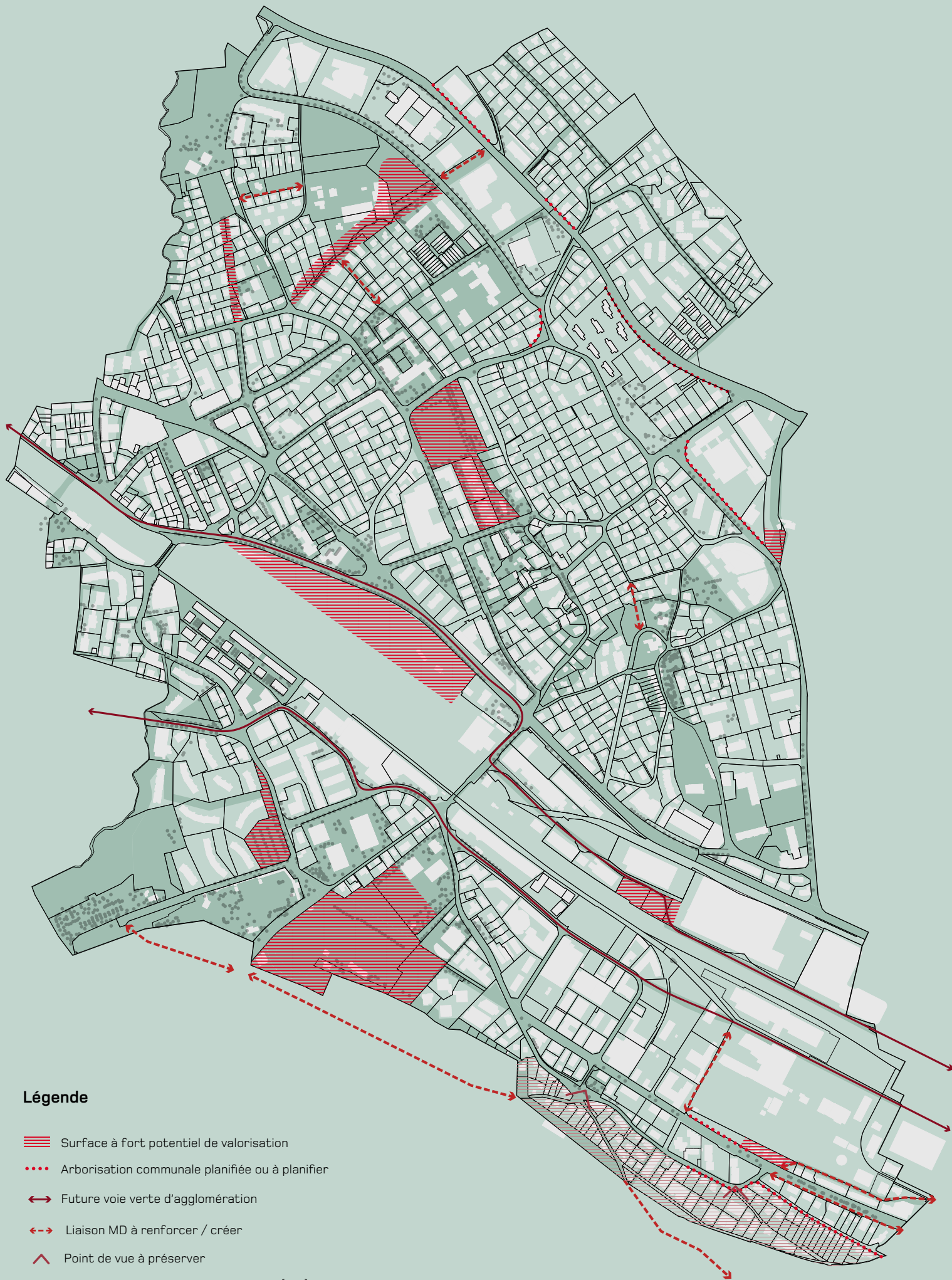
Rebecca Parisod

Bruno Marchand







GUIDE DES BANDES URBAINES PAYSAGÈRES

Annexe au guide :
Illustrations





Légende

-  Surface à fort potentiel de valorisation
-  Arborisation communale planifiée ou à planifier
-  Future voie verte d'agglomération
-  Liaison MD à renforcer / créer
-  Point de vue à préserver
-  Secteur à prescriptions particulières (vue)

Exemples d'interventions localisées

En plus des différentes interventions globales pouvant être développées et définies dans un outil de planification communale, certains secteurs pourraient faire l'objet d'une intervention localisée à court / moyen / long terme.

Il est possible d'imaginer des aménagements de vie mixte et d'intégrer agréablement et à moindre frais des sites vivants dans un contexte urbain, même si l'espace est relativement restreint et occupé.

Que ces interventions soient déjà planifiées ou qu'il s'agisse de premières pistes de réflexion, le plan ci-contre présente certains potentiels permettant d'intensifier le réseau vert :

- > Surface à fort potentiel de valorisation
- > Arborisation communale planifiée ou à planifier
- > Future voie verte d'agglomération
- > Liaison de mobilité douce (MD) à renforcer / créer
- > Point de vue à préserver
- > Secteur à prescriptions particulières (vue)



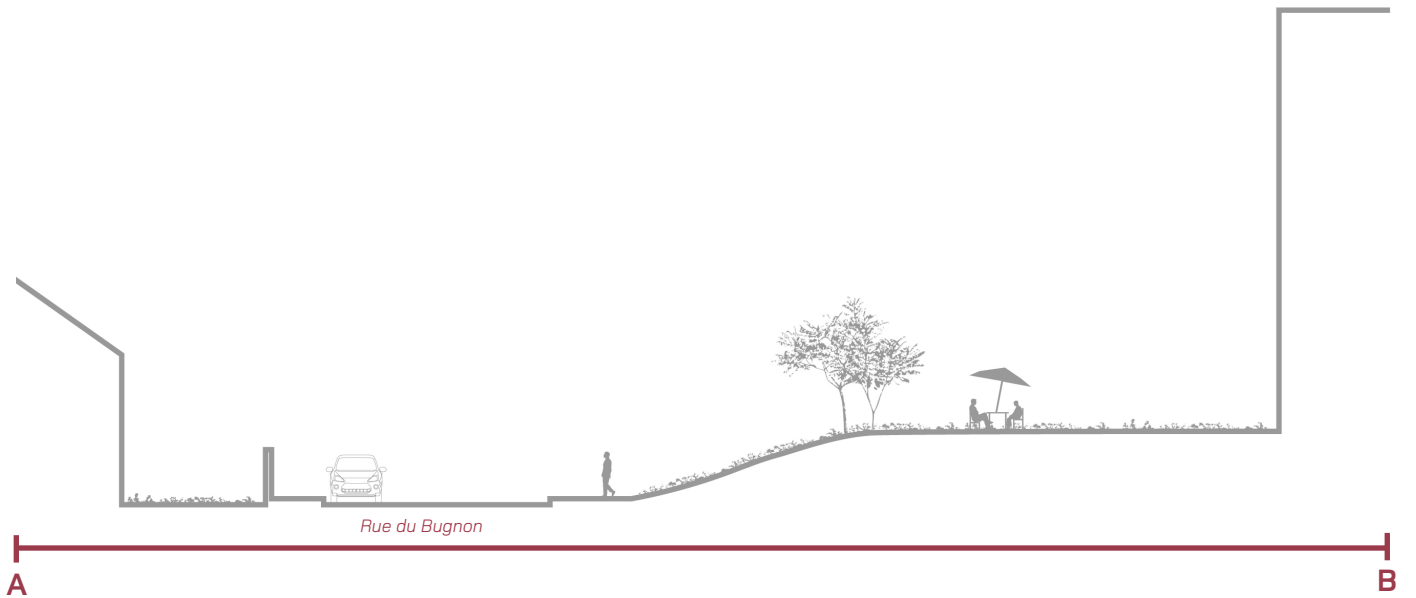
Illustrations le long des bandes

Afin d'illustrer de manière localisée mais schématique les interventions pouvant être réalisées à Renens, plusieurs illustrations (coupes-type) sont présentées dans les pages suivantes.

Ces illustrations permettent de comparer l'existant par rapport à des situations projectuelles, que ce soit : la plantation le long de certains trottoirs, la remise à ciel ouvert de cours d'eau, la suppression de cases de stationnement sur domaine public, la perméabilisation de surfaces, la végétalisation de mur, etc. Les coupes-types par rue sont les suivantes :

- > Coupe-type 1 - *Rue du Bugnon*
- > Coupe-type 2 - *Rue du Midi*
- > Coupe-type 3 - *Rue de Cossonay*
- > Coupe-type 4 - *Rue de Lausanne*
- > Coupe-type 5 - *Avenue des Paudex*
- > Coupe-type 6 - *Avenue de Longemalle*
- > Coupe-type 7 - *Chemin des Corbettes*
- > Coupe-type 8 - *Allée et parc de Censuy*

Situation existante



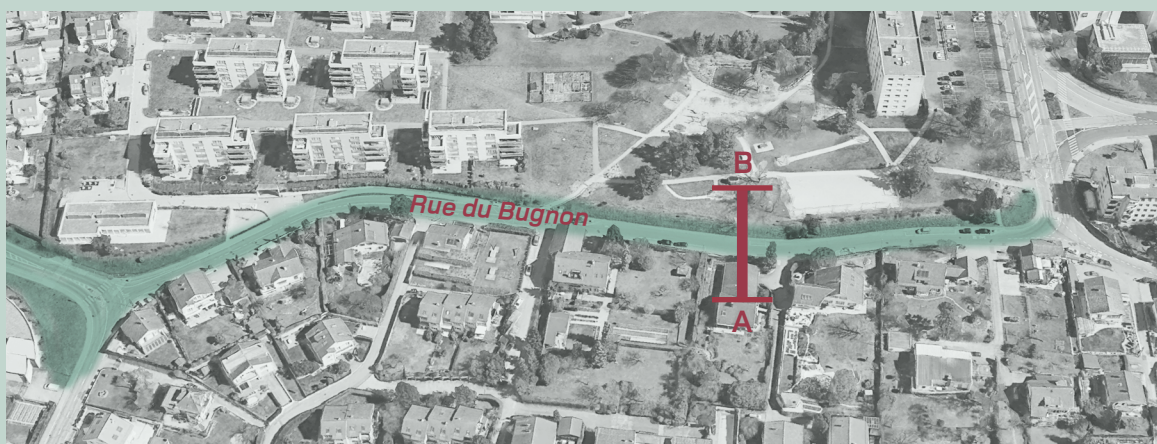
Situation projectuelle



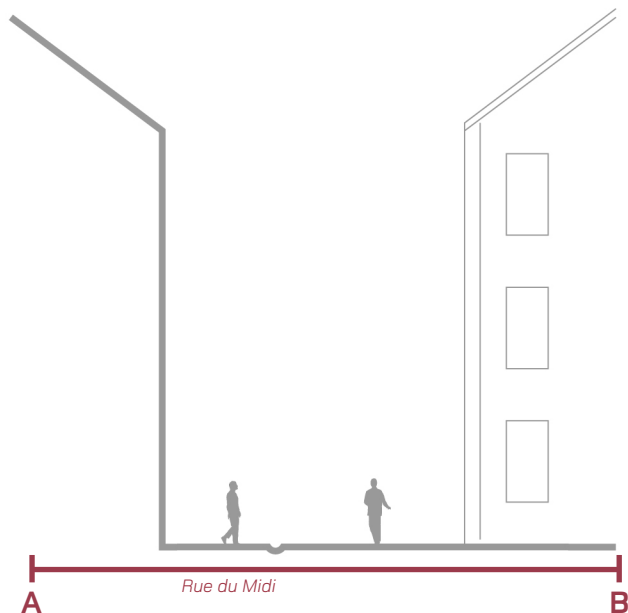
Coupe-type 1 – Prolongement d'allées d'arbres *Rue du Bugnon*

Afin d'assurer le prolongement de l'avenue des Baumettes, véritable rue référente pour la réalisation de ce guide, la rue du Bugnon peut accueillir d'un côté de la chaussée de nouvelles plantations. A terme, l'objectif est de rendre continue l'allée de platanes de l'avenue des Baumettes jusqu'à l'avenue des Paudex.

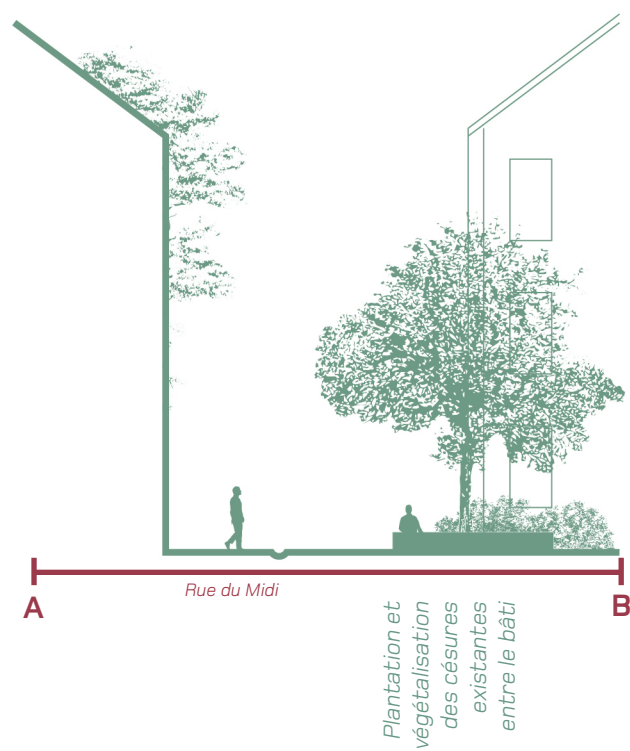
Ces nouvelles plantations pourraient être accompagnées d'une bande engazonnée et de petits aménagements urbains le long de la chaussée, rendant les déplacements et promenades attractifs et agréables.



Situation existante



Situation projectuelle

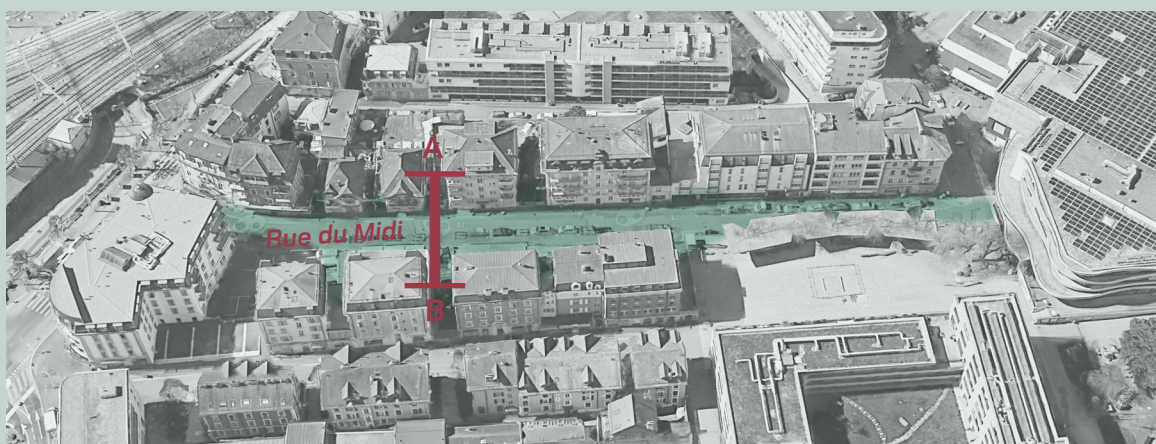


Coupe-type 2 – Valorisation des césures urbaines

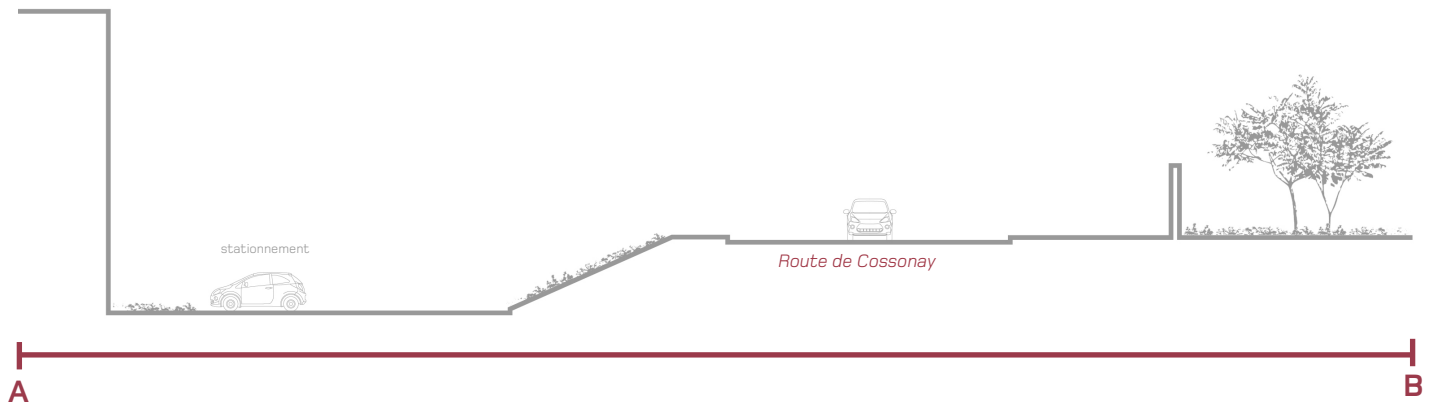
Rue du Midi

Au centre-ville, peu d'interventions sont facilement réalisables. En effet, les surfaces sont largement construites et imperméables. Toutefois, le long de certaines rues existent encore certains interstices non bâtis. Ils sont ou pourraient être plantés et favoriser des perméabilités perpendiculaires. Ils offrent en tout cas un souffle en milieu urbain et un potentiel espace de rencontre ou de repos agréable.

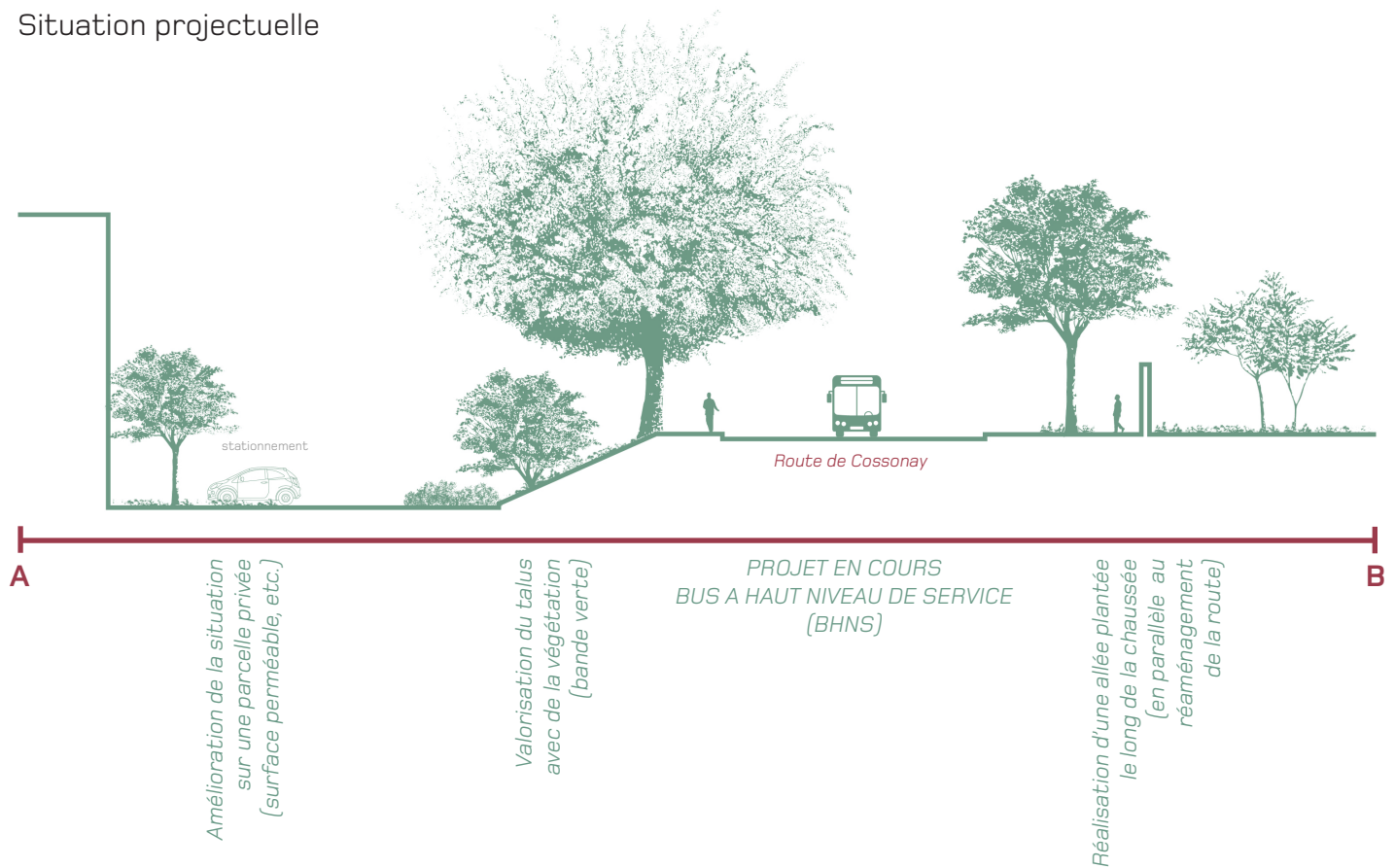
La majeure partie de ces surfaces pourraient être perméables et plantées, en cohérence avec les façades et ouvertures environnantes.



Situation existante



Situation projectuelle

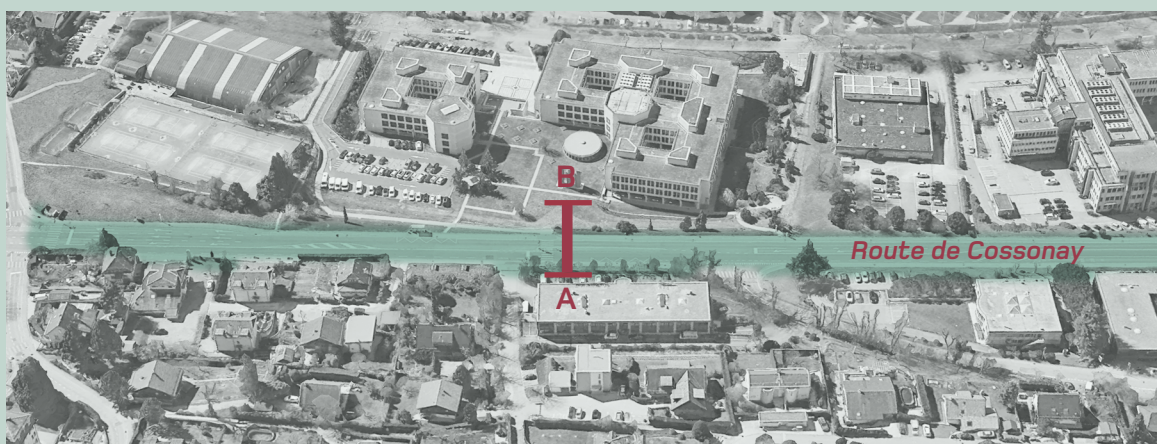


Coupe-type 3 – Végétalisation d'un axe structurant *Route de Cossonay (projet BHNS)*

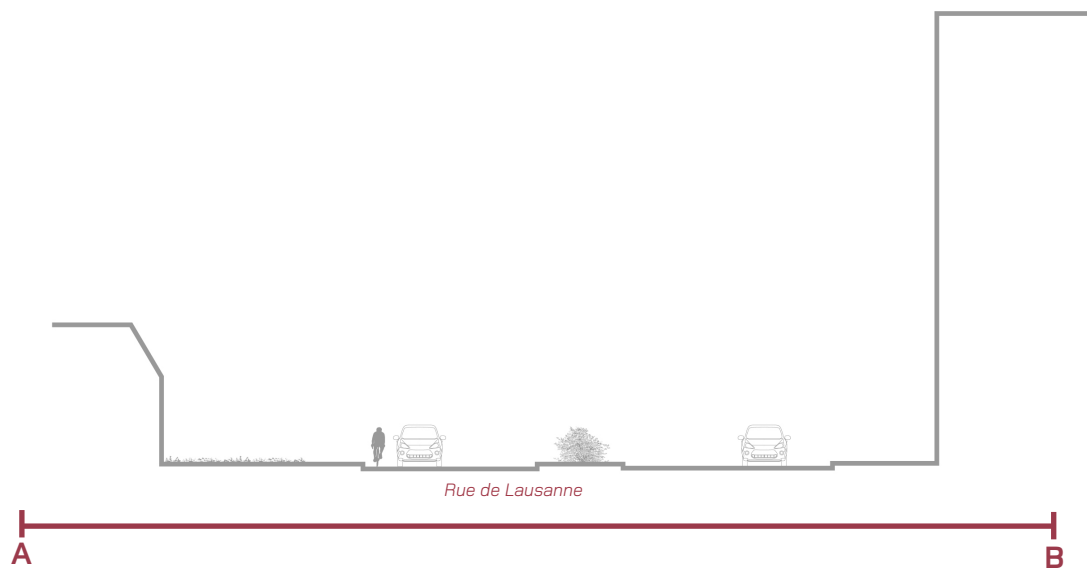
La route de Cossonay est un axe structurant avec un fort potentiel de requalification. A terme, une grande ligne de bus reliera les Communes de Crissier et Lutry. Cette ligne sera principalement en site propre, notamment sur la route qui traverse le territoire de Renens au nord.

Différents aménagements sont déjà prévus dans le cadre du projet : plantation d'arbres, création de bandes engazonnées, aménagement de trottoirs confortables et de pistes cyclables continues.

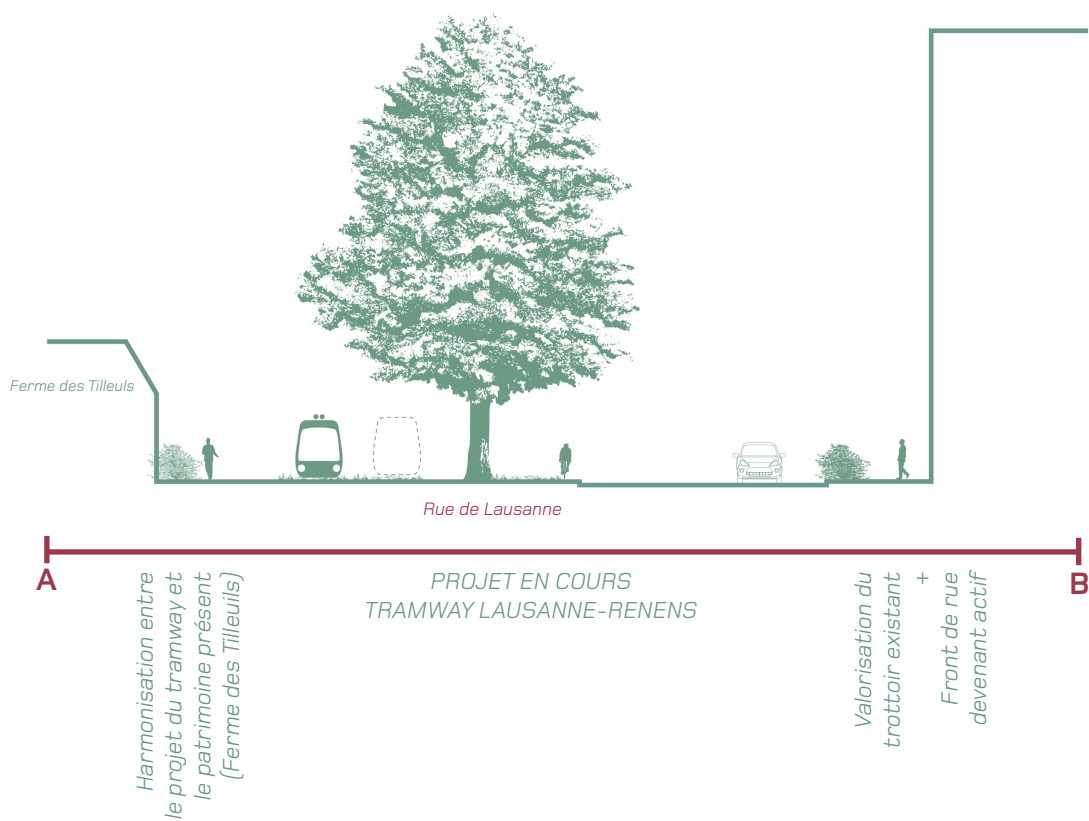
Comme pour le projet du tramway (coupe-type 4), ce réaménagement renforcera le maillage vert des bandes urbaines paysagères. Une harmonisation du projet avec les éléments qui l'entourent devra être assurée et des arbres supplémentaires pourront être plantés localement pour renforcer le projet paysager pré-défini.



Situation existante



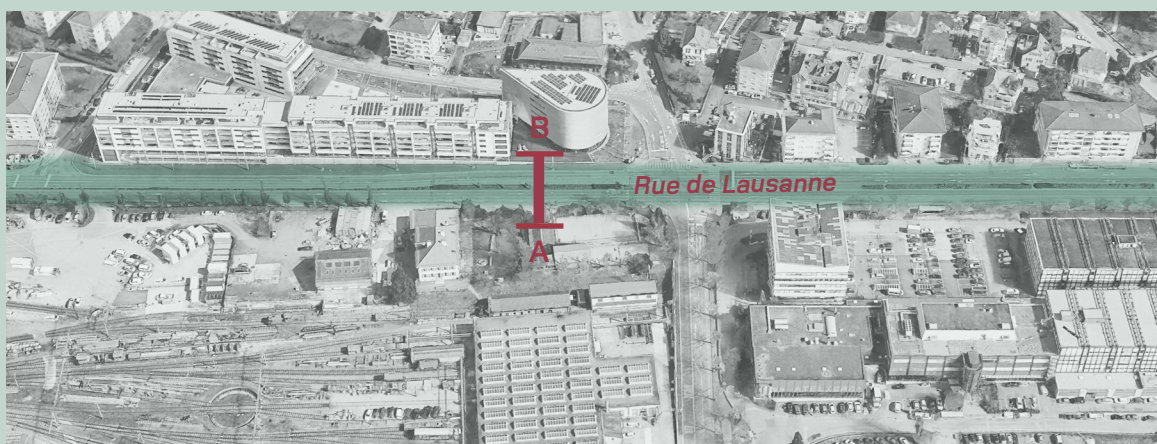
Situation projectuelle



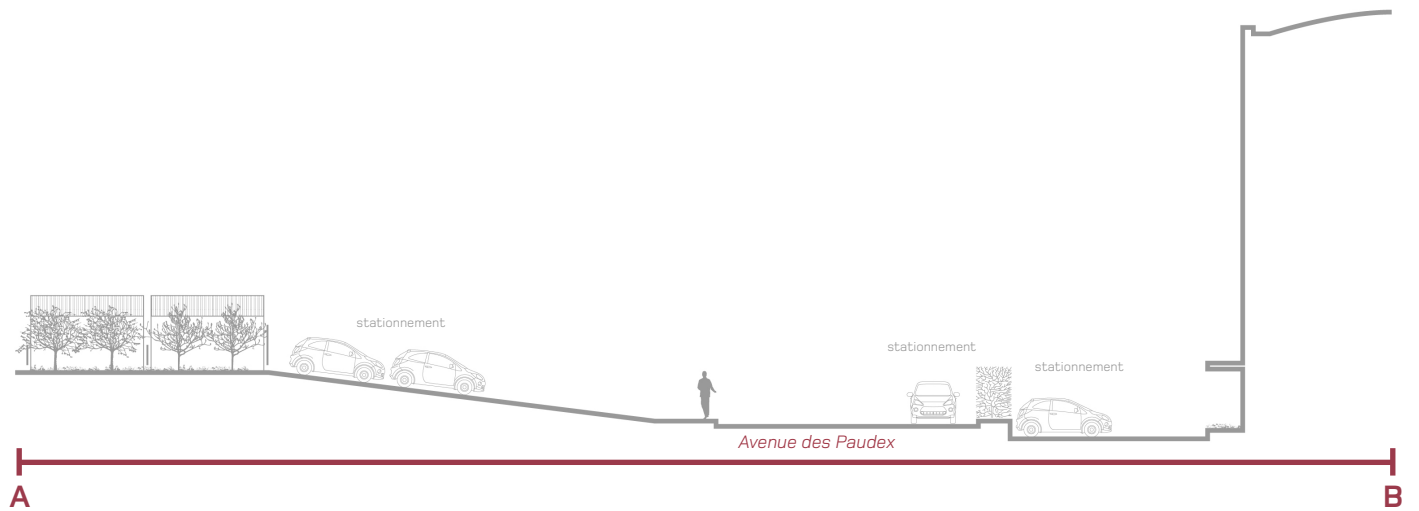
Coupe-type 4 – Végétalisation d'un axe structurant *Rue de Lausanne (projet de tramway)*

Le projet du tramway Lausanne-Renens viendra fortement modifier le visage de deux rues rennaises, avec un travail de requalification et d'animation marqué. Cette mutation devra toutefois tenir compte du patrimoine bâti et paysager (ferme des Tilleuls, allées d'arbres, etc.) et des potentiels existants (évolution du quartier Closel, création d'un futur parc public CFF à l'ancienne gare de triage, etc.).

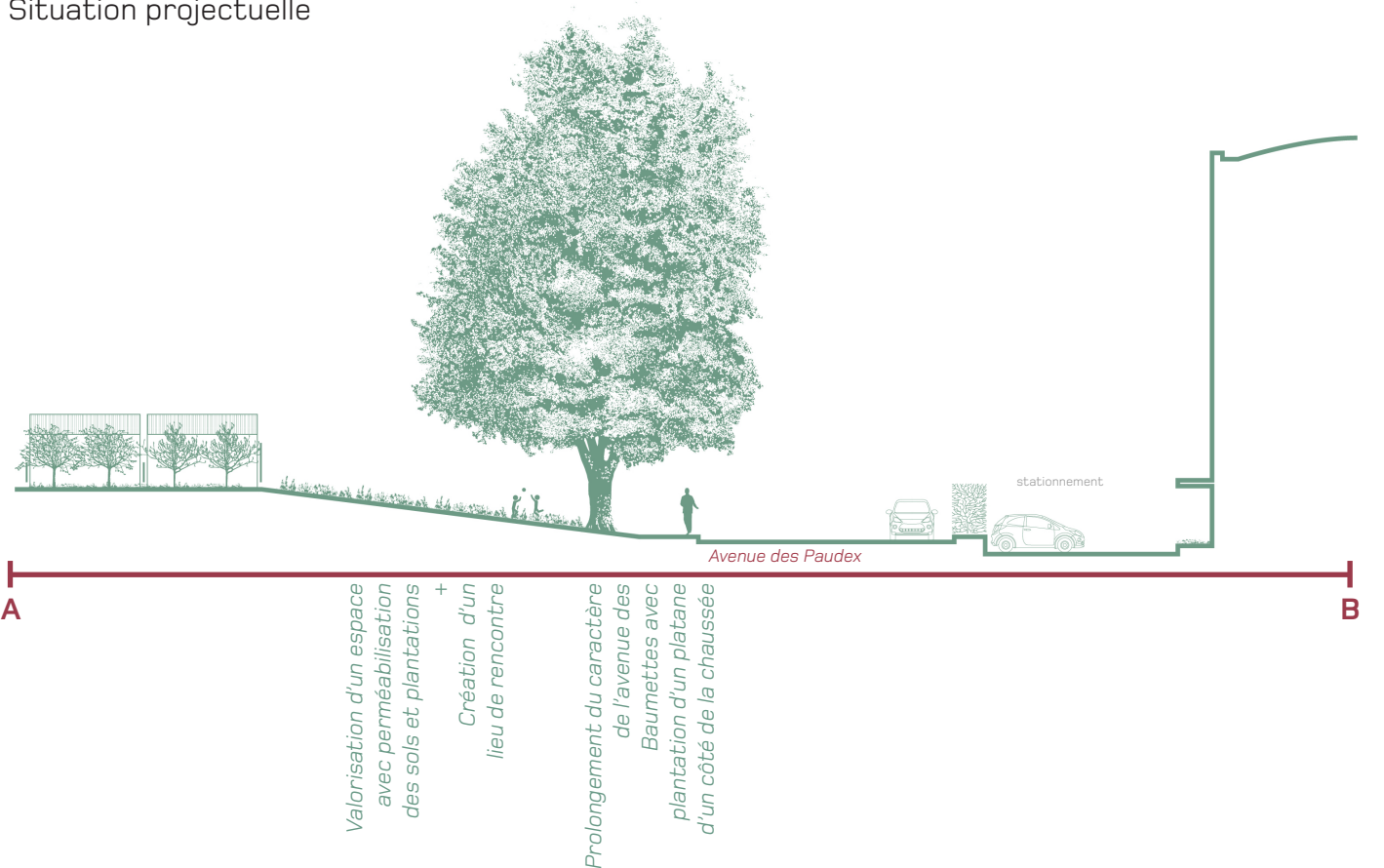
Les aménagements et plantations le long de la rue de Lausanne et de l'avenue du 14 avril sont déjà planifiés dans le cadre du projet. Une fois ce dernier réalisé, ou même avant, les potentiels restants devront être identifiés et traités afin de participer qualitativement au renouveau de la commune.



Situation existante



Situation projectuelle

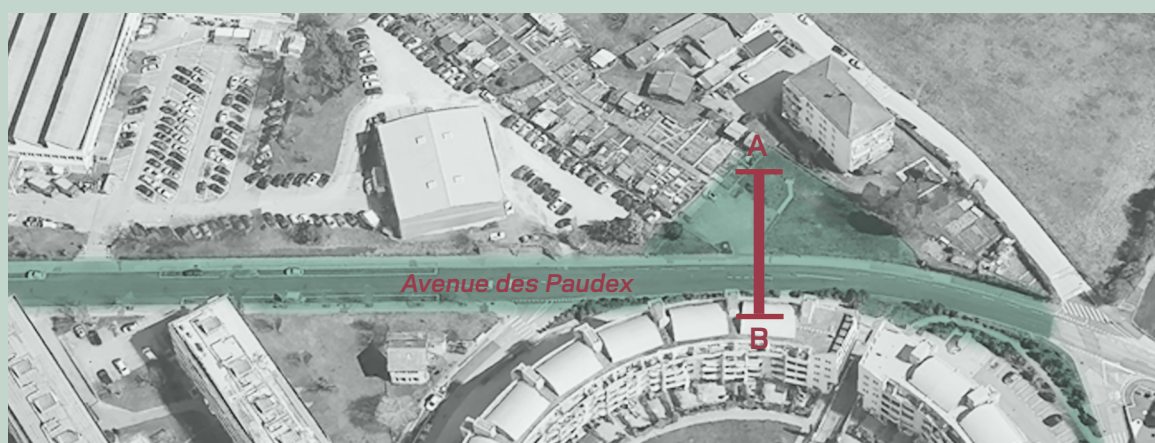


Coupe-type 5 – Exemple de terrain à fort potentiel

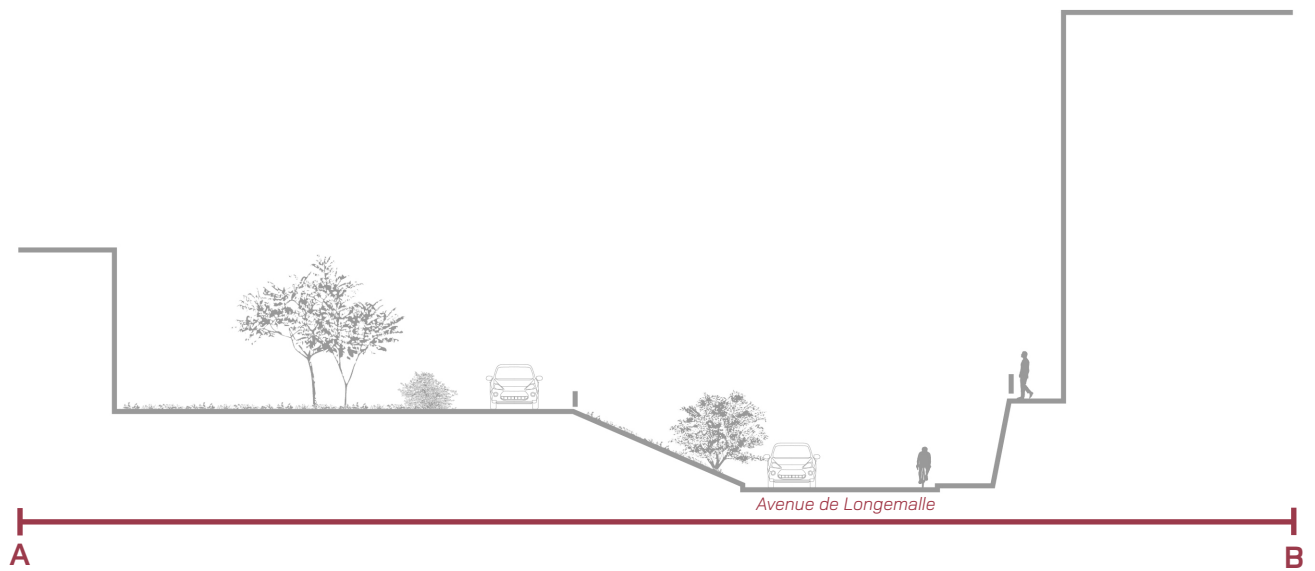
Avenue des Paudex

Cette surface d'environ 1'000 m² est un réel potentiel le long de la bande urbaine paysagère des Baumettes. Situé au-dessus du ruisseau de Broye, ce terrain en partie imperméable pourrait connaître à court terme une requalification afin d'améliorer la situation de ce secteur.

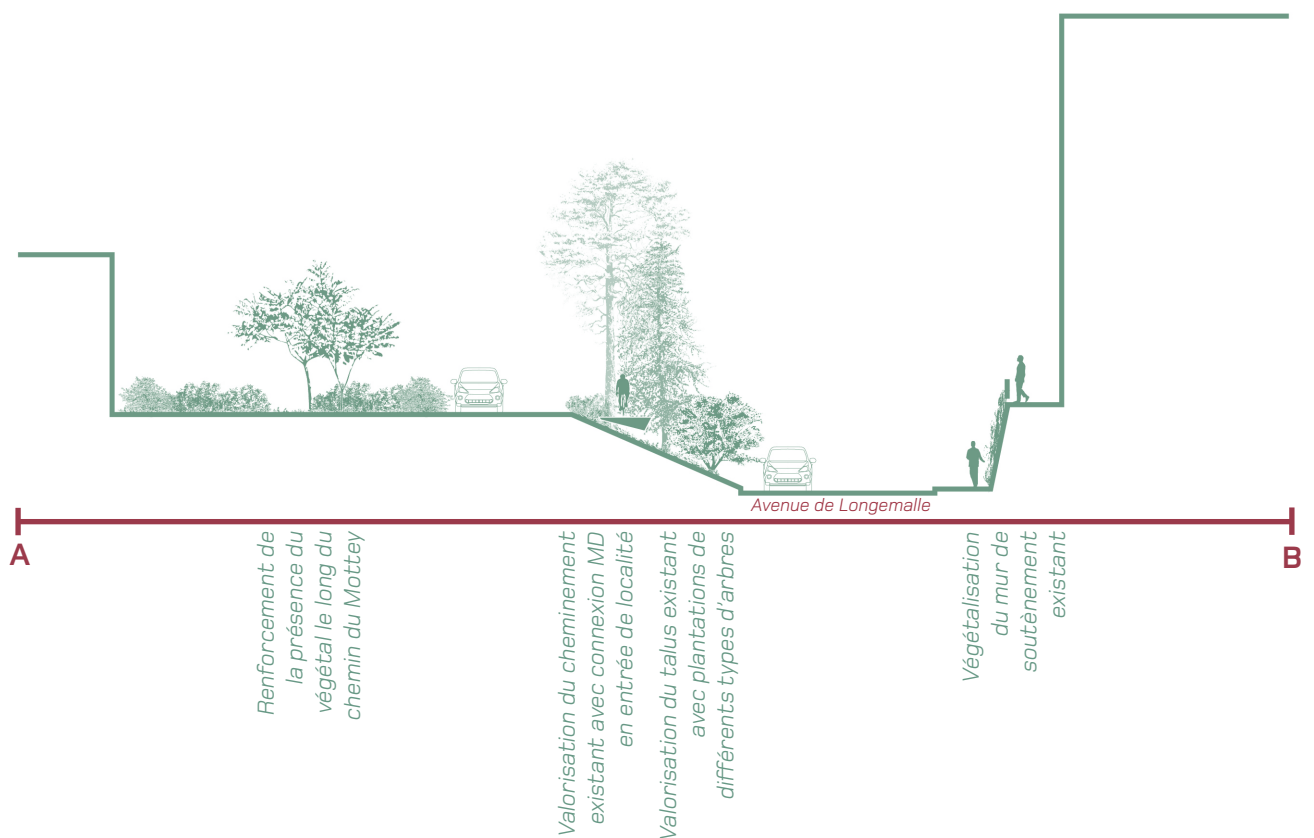
Outre le prolongement de l'allée de platanes le long de l'avenue des Paudex, un petit parc public pourrait être aménagé, avec un plan d'eau en dialogue avec les jardins partagés existants. Le tracé historique du ruisseau de Broye pourrait également être représenté (noue).



Situation existante



Situation projectuelle



Coupe-type 6 – Travailler les entrées de localité

Avenue de Longemalle

Située en entrée de localité au sud-est, cette bande urbaine paysagère est stratégique. Outre les apports bénéfiques liés à la capacité de « purification » de l'air par la végétation et de régulation du climat dans un contexte très urbain à cet endroit, cette intervention pourrait également valoriser l'image de la commune. En effet, afin de transformer la représentation très minérale qu'un individu pourrait avoir de Renens, des réflexions sont à développer pour soigner cette porte d'entrée. A l'heure actuelle, le mur de soutènement en béton très haut à droite de la chaussée participe à cette représentation.

Dès lors, il s'agirait d'intensifier la végétation sur cette surface verticale afin de modifier l'atmosphère minérale. De plus, afin de rendre le réseau MD de Lausanne jusqu'à Renens agréable et sécurisé, le chemin du Mottey situé au-dessus de l'Avenue de Longemalle permettrait de faciliter les déplacements dans ce secteur.



Situation existante



Situation projectuelle



Coupe-type 7 – Vers une extension du parc de Verdeaux *Chemin des Corbettes*

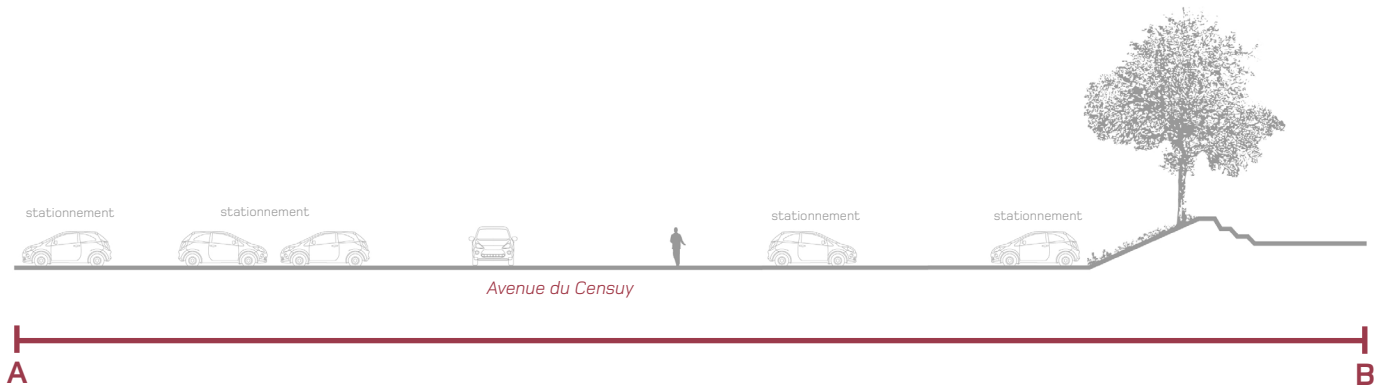
S'intégrant dans le projet du Cordon Verdeaux-village, le secteur actuel du pavillon des Corbettes subira une mutation ces prochaines années. L'enjeu sera surtout de renforcer la présence du végétal dans ce secteur, en harmonie avec le parc de Verdeaux et Renens-village.

La majorité des surfaces existantes devront être perméables et plantées, renforçant encore le cœur de Renens ainsi que la bande urbaine paysagère qui connecte différents jardins et parcs de la ville.

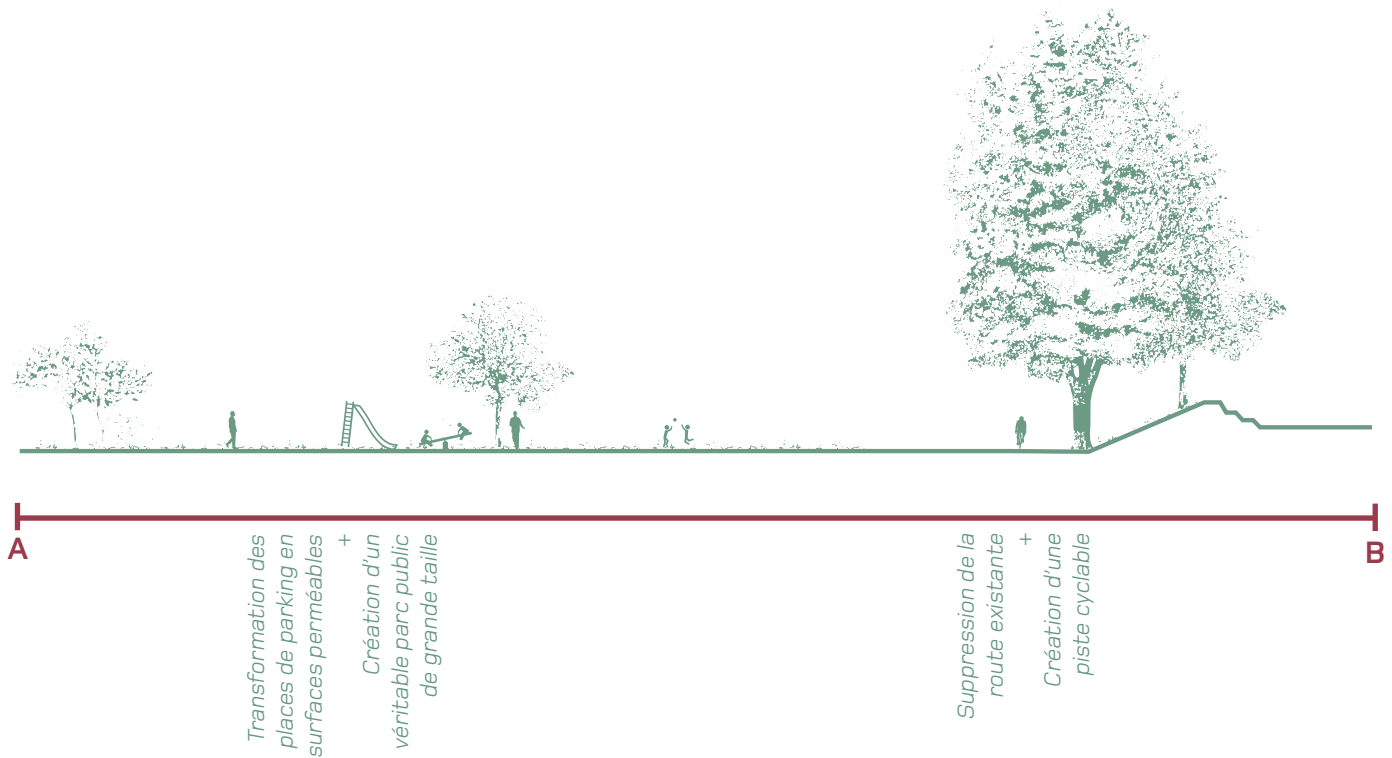
Le pavillon des Corbettes pourrait être maintenu ou démoli afin de pouvoir organiser des événements et manifestations pour les habitants du quartier, ou la population renanaise de manière générale.



Situation existante



Situation projectuelle



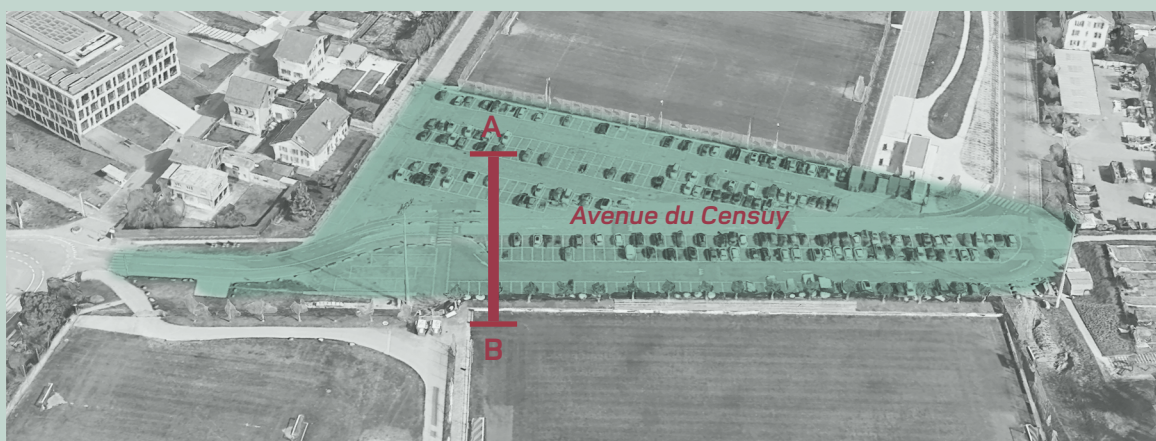
Coupe-type 8 – Suppression d'un îlot de chaleur

Parc de Censuy

Aujourd'hui, cette importante surface au sud du territoire communal accueille un nombre important de places de stationnement en surface, non abritées et sur un sol goudronné.

Avec les fermetures successives aux automobilistes de la rue du Léman et de la rue du Caudray, ce site stratégique devient un réel potentiel de revalorisation, en faisant dialoguer les infrastructures collectives du Censuy avec un nouveau parc urbain et paysager.

La requalification de cet espace est un projet en soi. Le guide relève cet important potentiel de revalorisation à travers l'aménagement d'un parc, voire la réalisation d'une nouvelle allée d'arbres comme c'est le cas à l'avenue des Baumettes.





Sources

Photo / page de couverture: ©2b

Photo / page 24: ©2b

Illustrations / pages 3 et 26: L'architettura degli alberi, Leonardi et Stagi (2018)

Autres éléments : ©Google



Ville de Renens

Service de l'urbanisme

Centre technique communal

Rue du Lac 14

1020 Renens

021 632 74 02